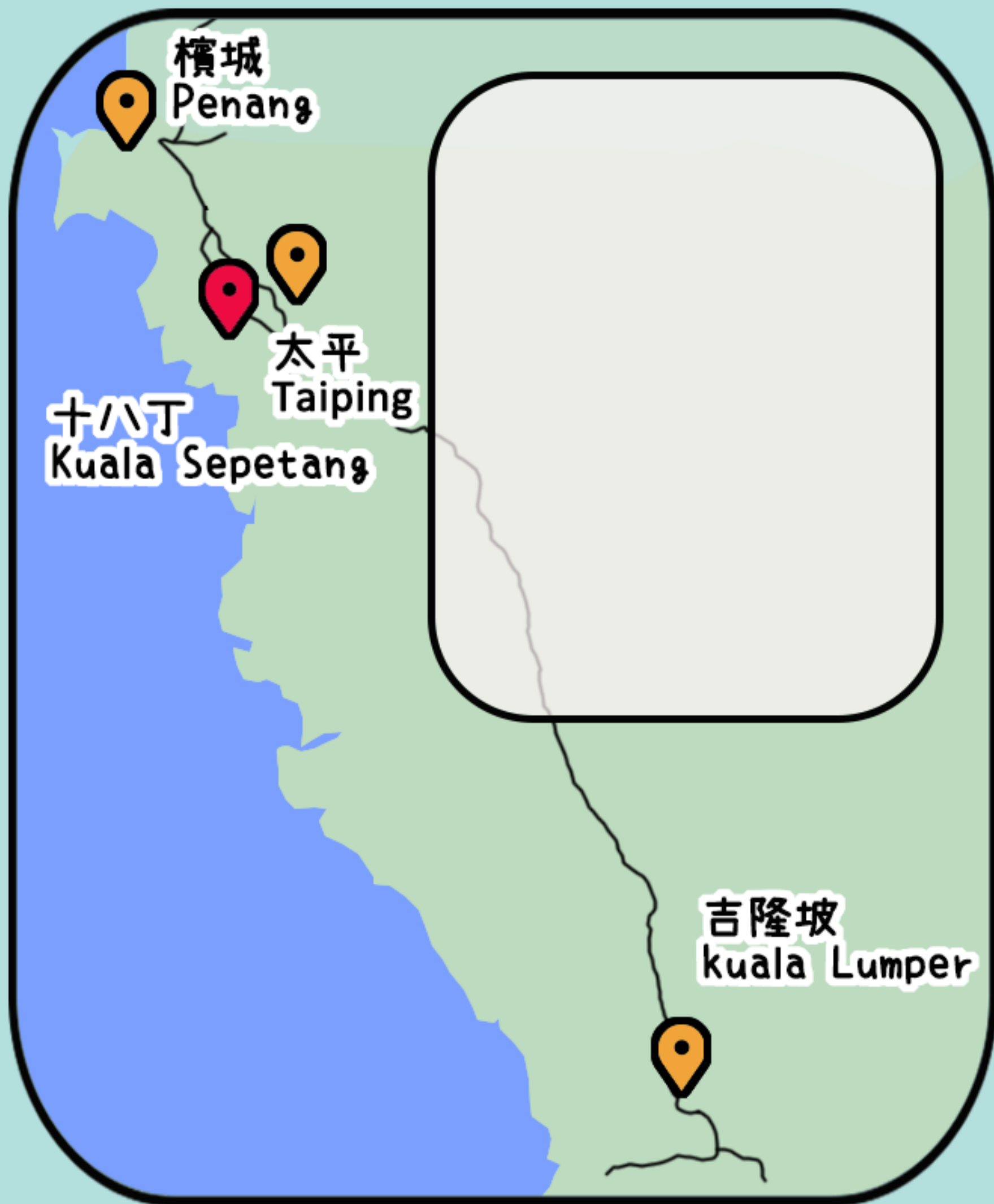


十八丁

漁村
輕旅





檳城
Penang



太平
Taiping

十八丁
Kuala Sepetang

吉隆坡
kuala Lumpur





馬登紅樹林



十八丁河

十八丁河



馬登紅樹林

2

12

1 砵威

3 玄天上帝廟

4 八卦將軍廟

5 印度廟

6 包子店

7 咖哩麵

8 北豐茶室

9 Kelly蝦餅

10 阿鐘雲吞麵

11 蝦米場

12 黑金炭窯

13 造船廠

14 蚶場

 十八丁
圖書館

KUALA SEPETANG 目錄

霹靂州十八丁

建築

- ★ 砵威 5
- ★ 水上房屋 6
- ★ 船 8

生態

- ★ 紅樹林 9
- ★ 螢火蟲 10

宗教

- ★ 玄天上帝廟 11
- ★ 八卦元帥廟 12
- ★ 拿督公 13
- ★ 印度廟 14



美食

- ★ 虎咬獅 15
- ★ 蝦餅 15
- ★ 包子 16
- ★ 咖哩麵 16
- ★ 雲吞麵 17

生計

- ★ 蝦米場 18
- ★ 炭窯 20
- ★ 修船廠 22
- ★ 蚶 23
- ★ 捕魚 24

砵威



說到十八丁的地標，肯定是在大街上，寫著「砵威」（Port Weld）的一個舊火車站牌了。

Port Weld 是十八丁英國殖民時期的舊名稱，Port 是英文「港口」的意思，Weld 則是當時一位總督的名字。它其實就是馬來西亞的第一條鐵路，全長八英里且坐擁地利之便，使十八丁搖身一變，成了當時最繁榮的貨物集散地。



現在的十八丁乘客碼頭，就是當時火車站的位置。老十八丁人回憶，以前蒸汽火車殷勤地於下午兩三點往返碼頭，載著十八丁出產的錫米、來自印尼的木材以及些許的乘客，經過太平、怡保、吉隆坡等地。

可惜現在鐵路的鐵軌早已經被拆除，最原始的鐵路其實是位於紅樹林旁一條不起眼的小路，它一路從太平市往十八丁的方向延伸，也就是全馬第一條象徵繁榮鐵路的長眠之處。雖然鐵軌已不復存在，但閉上眼睛彷彿還可以感受到火車呼嘯而過時鐵軌的震動聲。



水上房屋



來到十八丁，最特別的就屬這裡漁家的房子
走上人行橋，映入眼簾的是坐落在河岸兩邊的木造小屋。

夕陽餘暉下，傾斜的屋頂映照著金黃色的陽光，和隨著海浪輕輕搖曳的漁船，交互輝映成為一幅令人難忘的景緻。每間小屋庭院外幾乎都會停靠一兩艘自家的木質漁船，有時慷慨的主人還會暫借船位給朋友停靠。



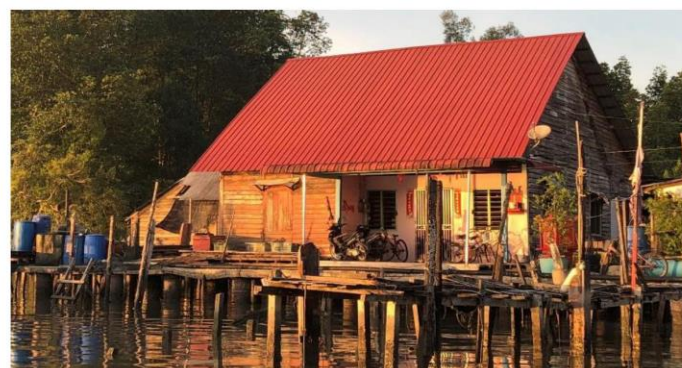
因為河道蜿蜒，房子與房子之間間距也不像一般陸地上的排屋那樣緊鄰而建，而是錯落有致，形成不規則的排列方式。

漁夫把捕獲的蝦子放在房子後院平台，以便清洗和剝殼。每間房屋的佈局由神明桌子面朝何方來決定。房間的結構大致分為客廳、廚房、臥室、後院四個部分。



神明桌所在的房間即是客廳，有些人家擺放正對河流，有些人家則是面向內陸街道。如果有人來作客時，主人會排好座椅在客廳，以便親朋歡聚的同時，也可以欣賞河岸風景，生活很是愜意。

因房子緊鄰河道，只能用杆欄式建築的方式建造，退潮時，房子看起來像是凌空而建。



地基由紅樹桐製成的。儘管紅樹桐防水堅固，但浸泡在海水裡7、8年也是會腐朽軟爛，需要定時更換。

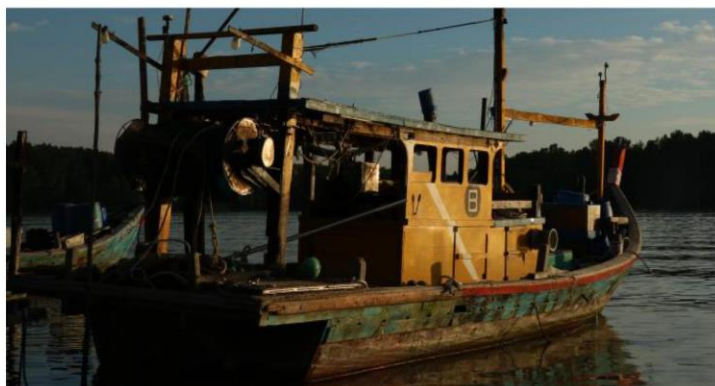


水上房的居民職業多為漁夫，自家的漁船停靠方便，捕獲的魚蝦可以在屋子的甲板處理加工。

兩岸水上房離十八丁中心地帶近，生活機能很好。絕佳的工作和生活便利性，使這裡居民的手藝和房屋世代相傳，成為十八丁最美麗的風景。

木造漁船

十八丁河兩岸的水上房屋，停滿了五顏六色的木造漁船。這可說十八丁最迷人的風景。漁船是十八丁人的主要交通工具，屋子前停放的不是車子，而是一艘艘的漁船。



只見亮黃色的船艙外寫著「B」的英文字母，不同字母代表船身的大小和功能。這裡最常見的B船，一次可以有兩個人出海，主要在五海湮外的海上捕蝦子。體積最小的的是A船通常只會乘載一個漁夫，前往靠近紅樹林的區域，以捕捉血蚶為主。

每艘船的船頭都會綁著一條紅布、放著一顆鳳梨。紅布是神符、鳳梨是供品，是整艘船的精神象徵，出海前漁夫都會燒香拜拜，向神明祈求平安歸來。



控制方向的船舵像魚的尾巴，左右擺動的同時也會帶動船向別的方向前進，格外可愛。



左下角銀色的大圓桶，是船隻在拉起滿滿魚貨的一大利器，是不可或缺的工具。



紅布有保佑之意，鳳梨祈求出海可以順利豐收。

從漁船的構造和擺設讓我們深深感受到捕魚人的辛勞。「噠噠噠……」只見一艘漁船緩緩駛進十八丁河，有戶人家上香拜拜，感謝上天讓漁夫平安歸來。



紅樹林

陣陣涼風吹拂，陽光從紅樹林間的縫隙灑落，蕨類和老鼠筋努力行著光合作用，木棧道兩旁的長尾彌猴盤踞在支柱根上休息。



馬登紅樹林，是西馬半島最大、世界第六大的紅樹林，占地四萬公頃，多以沼澤為主，孕育豐富的生態多樣性。其中，樹種又可分為四大類：最常被用來做成木炭的紅樹類、生長在河邊呼吸根發達的白骨壤類、作為螢火蟲食物來源的海桑類，以及可用來建造亞答屋的水椰類。

在日本殖民時期，意外發現紅樹品種適合製炭，開啟了十八丁木炭輸出的扉頁。因此，紅樹林除了生態旅遊外，也多了人文歷史的氛圍。這裡的紅樹林筆直挺立，因為炭窯業的發展，同一區的樹木輪流被砍伐，小樹苗重新種植回去。新長的幼苗在有限的空間內必須向上筆直的生長，才得以生存。



這種在艱困環境中仍刻苦耐勞的精神，就像十八丁人的討海精神。即使出海遇到兇猛的波濤，仍咬著牙堅持下去。這是我看到的十八丁之美。



樹上的菇類



胎生苗



胎生芽



支持根

螢火蟲

接近傍晚，我們在十八丁港口，抱著期待的心情準備搭上觀賞螢火蟲的小型快艇。



全馬能看到螢火蟲的河流有兩個，其中一個在瓜拉雪蘭莪河，另一個就是霹靂州太平十八丁。觀賞螢火蟲最好的時間是晚上的七點到九點之間。

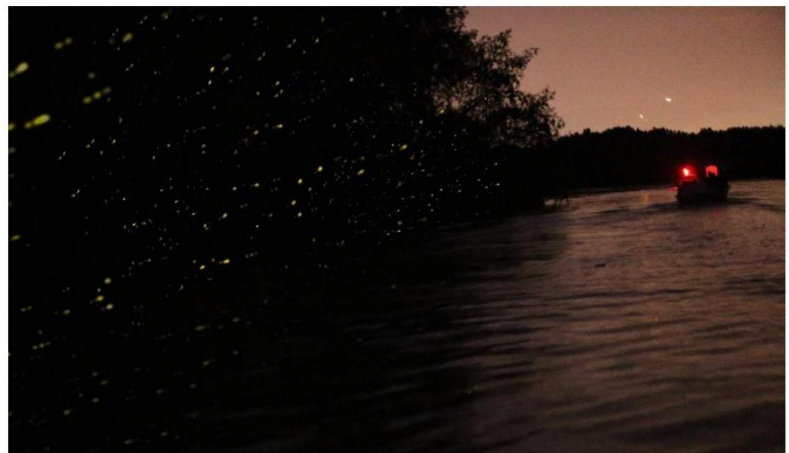
船駛進紅樹林，我們看到樹叢間透出點點青光，錯落卻不顯雜亂。

這時導遊悄悄對我們說：「今天的螢火蟲比平時還多，因為下午下了小雨，螢火蟲會出來喝露水。」途中也不斷提醒我們要保持安靜，不可以用手電筒照牠們，因為螢火蟲容易受到聲音及光的驚嚇，停止發亮。

海桑樹，是一種會在夜裡開花的紅樹林品種，生長在較淡的河水，正巧這樣的環境適合螢火蟲生長。

螢火蟲小時候會吃樹上的蝸牛，長大了就吸樹的汁液維生，因此這裡變成螢火蟲的大本營。

近來，螢火蟲因為海桑樹的亂伐、河流的汙染，而變得越來越少。環境汙染直接影響螢火蟲的生命，因此，環境的保護刻不容緩啊！



玄天上帝廟

「玄天上帝在我們這，就像是整塊土地的神，管理整個地方。」這裡的居民一致如此說著。十八丁共有兩間玄天上帝廟，分處於河的兩側，有著傳奇的故事。



很久以前有位老婆婆，獨自背著一尊玄天上帝的金身從竹山港來到過港，要大家供奉。

但當時過港華人大多沒土地生活更別說建造一座廟。於是玄天上帝便顯靈在乩童身上，並保證會讓大家都地可住。

終於在眾人努力下找到一塊土地為玄天上帝建廟，這就成了第一間的玄天上帝廟。

隨著十八丁人口壯大，在40年代從過港請香火到十八丁，建了第二間玄天上帝廟，漸漸成為這裡的地頭廟。



這裡最特別的活動便是農曆七月中旬的玄天上帝誕辰遊街活動。

遊街前會安排戲班子為玄天上帝作戲，外地的神廟也來湊熱鬧，進行敬神，一整個晚上好不熱鬧，是十八丁一年一度的盛會。

八卦元帥廟

南天壇
八卦元帥

八卦元帥廟，全名是十八丁過港南天壇八卦元帥廟，又稱過港八卦爺。精彩的傳說故事增添了其魅力。

八卦爺在1960年代開始安奉在十八丁大街上。期間有一段傳奇故事，八卦爺托夢給畫師，讓他繪製八卦元帥神像，同時囑咐作畫期間必須保密。不料畫師口風不嚴，完成神像後不久離奇身亡。村民紛紛聞之色變，此後，八卦元帥神像，左手執八卦，右手提寶劍，看起來雄偉威武。



後來，八卦爺安壇在村民林其在的住宅，並找來大聖爺、蓮花三太子一同供奉。也許是三聖顯靈，卜卦問事均獲應驗，香火驟然旺盛，信徒日增。每年廟方請人做大戲，三月是齊天大聖、七月是蓮花三太子、十月是八卦元帥，每到那個時候八卦廟都非常熱鬧。

畢竟住宅房子狹窄不敷應用，神廟移至現在的位置。建廟初期困難重重，好不容易找到一塊空地，卻因土地泥濘鬆軟，不適合建廟。後來信眾用蚶殼鋪滿空地，至此有了這座宛如建立在蚶殼小島上的八卦元帥廟。



拿督公

走在十八丁的石子小路，發現許多家門口前都擺著「拿督公」的神龕或小祠，潤紅的臉龐以及淺淺的微笑讓拿督公看起來小巧可愛，但拿督公到底是什麼神明呢？



拿督公為馬來西亞獨特信仰，「拿督」一詞，出自於馬來文的datuk，意思是「爺爺」，拿督公有大致有兩種，即青臉和紅臉的，分別為掌管東方跟南方的土地神，類似台灣的土地公。不過，特別的是，因為拿督公是馬來人，信奉伊斯蘭教，所以不能用豬肉、以及酒當作貢品。

相傳拿督公是很久以前就存在於馬來半島的神靈。十九世紀時，華人飄洋過海來到東南亞尋求謀生的機會。當華人逐漸在馬來西亞各地落地生根，也開始注意到拿督公的存在，入境隨俗的觀念讓華人開始了對拿督公的信仰，祈求保佑農作豐收和地方和睦，可以說是融合了馬來人與華人的信仰文化。



至今，馬來西亞已變成種族多元的國家，拿督公在馬來西亞既特殊又很普遍，信徒代代相傳、虔誠祭拜的同時，或許沒意識到不同族群以及文化居然可以相互融合，這也是「拿督公」跟其他馬來西亞神明最大的不同之處。

印度廟

在十八丁，可說是一個眾神匯集的地方。由於是華人漁村，除了常見的華人廟宇之外，也有一間印度廟，大部份的信徒還是當地華人年輕人。



走進十八丁印度廟，看到裏頭有許多的神，特別的是，除了印度神像之外，還有菩薩、觀音和大伯公等，圍繞在巨大的菩提樹底下。印度廟的祭拜儀式比華人廟複雜得多。每天晚上八點風雨不改，有幾位信徒輪流為神廟舉行祭拜儀式。負責祭拜的廟主是一位二十出頭的年輕人，他說：「其實神都是一樣的！」

在印度廟中，各神雖然有輩份的差異，但眾神之間是平等的。過去狹窄的族群觀讓我們以為族群和宗教涇渭分明。然而，這間印度廟卻展現了印度教和華人宗教的融合。其中最具有代表性的活動，是四月底的廟慶以及印度神會參加十八丁地頭廟玄天上帝誕辰的遊街。印度神的信徒會在遊行中以拉勾的方式，同時向玄天上帝與印度神致敬，這充分展現十八丁宗教融合的特色。



虎咬獅

來到十八丁遊玩，走累了，一定要找一家茶室，舒舒服服地坐下來喝一杯虎咬獅！



到底什麼是虎咬獅呢？在福建話裡「虎咬獅」發音接近「好架勢」。相傳以前錫礦工人挖礦時，來一杯冰涼的咖啡摻美祿後，幹活起來如同虎獅捕食一般幹勁十足。後來這種混合飲料，取名虎咬獅。除了顏色較深的虎咬獅，還有獅咬虎，是奶茶加美祿。因為其綿密的口感，厚重的香味，已經成為十八丁的特色飲品。

蝦餅

十八丁過港的街道，陣陣香味飄滿整條小巷。我們依循香味一探究竟，才發現有個人在窗邊炸蝦餅，向前走去，蝦餅店的老闆娘Kelly姊熱情地招呼我們進到屋內。



餐桌邊，Kelly姊準備蝦餅所需的材料，一鍋是早上新進的白蝦，另一鍋是麵粉配上韭菜、豆芽等材料拌成麵粉糰。Kelly姊將麵糊放入炸鍋內後，蝦餅的樣子漸漸成形。Kelly姊說：「我們的用料最實在，每個蝦餅都有七隻新鮮的白蝦！」

十分鐘後，金黃色的蝦餅起鍋，散發出白蝦的鮮香味。還沒吃，先聞到的是濃濃的海鮮味配上淡淡的韭菜香，外皮酥脆，內餡卻像糕餅一樣綿密。我們滿嘴都帶著蝦味鮮香，沾上獨門醬汁後，味道清爽，吃起來更有不同風味。Kelly姊的蝦餅配料豐富，在街訪鄰居口耳相傳下，成為十八丁頗具特色的美食之一。



包子

隱藏在十八丁小巷裡，有一間包子店，凌晨四點，老闆一家就開始揉麵團、炒餡料，天未亮，就已經聞到香噴噴的味道。



麵糊混和攪拌後，就需要等待發酵大約一小時，在這段時間，老闆娘會將各種配料全備妥。最特別的是大包，用料實在，簡直可以把臉遮住。

老闆娘首先挖一大匙豬肉，再加半顆蛋，緊接著用手快速的捏出特殊的花紋，再拿到蒸爐去蒸。一批包子大約需要蒸30至40分鐘，才能確保每層包子都蒸熟。熱騰騰的包子一咬下去，鬆軟可口，難怪成為街坊鄰居一致推薦的十八丁包子。

咖哩麵

曾被評選為「死前必嘗的世界十大美食之一」的咖哩麵，是遊客來到十八丁不可錯過的佳餚之一。

紅色咖哩湯頭，加入鮮蝦、軟Q的豬血糕以及黃麵。喝一口湯頭，一開始感受到的是湯汁的濃郁，緊接著嗆辣の後勁席捲而來，蒜頭、咖哩粉跟辣椒融合而成的味道恰到好處，辣椒的辣度配上咖哩的提味，讓喉嚨有些灼熱，血液開始沸騰，全身的毛孔大開。老闆娘不手軟加入這裡的特產鮮蝦，打造成十八丁著名的咖哩麵。



雲吞麵

每一個人都有美食的口袋名單。而我們這次的十八丁美食就是阿鐘的雲吞麵。



與其他麵店不一樣的是，阿鐘麵店只提供一種商品，那就是雲吞面。阿鐘說：「與其做這麼多種，不如專心做出最好吃的雲吞麵。」我們坐下後，阿鐘很快就端來一盤拌麵和雲吞湯。

吃一口拌麵，果然香味滿溢；鹹味適中。拌麵的醬汁是阿鐘最自豪的，因為那是嘗試無數次，在醬油蠔油等調味料中才找到的完美比例。

旁邊的炸雲吞也是亮點，不僅外皮酥脆，而且裡面加了魚肉，內餡綿密爽口卻不失香氣，吃起來有淡淡的肉香卻不會搶了醬汁的風味。

我們看著阿鐘將麵從熱鍋放入冷鍋後，再放回熱鍋，事後才知道，原來阿鐘的麵滑順Q彈就是這樣來的。吃完麵後，雲吞配著湯，滑溜順口，咬下內餡的豬肉嫩而有嚼勁，卻不覺得膩，令人嘴角不自覺的揚起微笑。



煮麵和吃麵是一體的，吃的人開心，煮的人也會開心。看著我們吃得這麼滿足，阿鐘也笑了。「人家如果為了肚子餓才來，就不是好吃，為了喜歡而來才是真正的好吃。」阿鐘就是抱著這樣的心情，帶給大家美味的雲吞麵。

蝦米場

十八丁最著名的特產就是蝦米。年初和年中是捕蝦量最豐盛的時期，大小繽紛的漁船在天剛微亮之際緩緩駛入港口，帶著滿滿的收成來到了漁行。



這座蝦米場是十八丁唯一一個從頭到尾自行生產蝦米的地方。它坐落於碼頭附近，與曬魚場相鄰。木造的房屋已有些老舊，但工具井然有序。工人們站在數個大鍋面前奮力地攪拌鍋裡的蝦群。

滾燙的白煙，伴隨著陣陣的鹹海味；另外，幾位阿姨阿伯坐在矮凳上剝蝦頭、挑蝦米。千篇一律的動作，早已在他們的手上留下了痕跡，指間都長滿了厚厚的繭。這些從漁市買進來的蝦子，分成肉蝦和尖蝦兩種。相對於肉蝦，尖蝦身體比較紅、頭部比較凸出。蝦子經過清洗、加鹽煮熟後拿到太陽底下晒四到五小時，辛苦的工人們得頂著烈陽，每二、三十分鐘，到曬蝦場去把蝦子翻面。





粉嫩的小蝦經過曝曬後，竟在陽光下金光閃閃地折射出光芒，這是將所吸附的鹽份完全融入蝦子的最好證明，每隻都呈現乾乾脆脆的狀態。曬乾後，還得將蝦的身體和蝦頭分開處理，蝦的身體拿出去賣，而蝦頭放進攪拌器做成粉，包裝成飼料或肥料。

蝦子每一個部位都善加利用，絕不浪費，從漁市進貨、清洗、烹煮，再經過攪拌器、過濾、瀝乾和分類，這樣細膩的製作流程實在令人讚嘆。



傍晚來臨，蝦米場的工作也進入了尾聲。眼瞧著這些蝦米的製作過程，才知道蝦米竟是許多人付出心力心血而成。於是我也像老闆一樣，將蝦米捧在手中。品嚐了一兩隻，果然濃厚鮮甜又帶了一股剛剛好的鹹味，咀嚼完後舌根還殘有蝦米的餘味，久久不能散去。

炭窯

清晨的第一縷陽光穿過水面薄霧，蜿蜒的水道承載著來自大山深林的希望，把紅樹林原木送到黑金加工坊—炭窯，十八丁已迫不及待要向世人展現它的傑作了。

十八丁製備炭的歷史可以追溯到1942年，日本殖民時期在這裡引進完備的製炭工藝。得天獨厚的紅樹林，製作出優質的十八丁炭，也發展成為全馬最大的木炭生產基地。霹靂州大約有490多座，十八丁就佔了大約六成。來到十八丁，一定要來看看這個歷史悠久的傳統產業。



只見工人們把紅樹桐擺進窯，排滿六十噸木材，相當壯觀！在窯洞前方生火，靠熱對流的方式烘烤木材，讓木材逼出水分。水蒸氣從窯洞兩旁的開口噴出，裊裊白煙直通炭窯屋頂，如夢似幻。炭窯最高溫可達攝氏380度，再經過不同火候烘烤，大約二十多天後，則封窯以進行冷卻。

這個冷卻過程，要十幾天的時間。準備開窯的那一刻，氣氛肅穆。

因為在窯裡的木炭若溫度過高，開窯後，一不小心讓空氣進去的話，可能會立刻著火。工人們不得不小心翼翼。走進炭窯內，一股熱氣撲面而來，差點無法呼吸。



在烏漆抹黑的炭窯洞內，木材的水分被蒸發了，形成烏黑似鐵的炭，這些炭保留著原本木材的模樣，彷彿一具乾瘦的木乃伊。

60噸的木材會經過大約一個月的烘烤，製成5噸左右的木炭。



過去十八丁炭主要賣給太平、怡保等附近地區的人家作為燒火的原料。現在大部分人習慣使用瓦斯，因此本地市場已經佔不到40%。所幸，十八丁炭品質優良，主要仰賴日本公司的收購，加工製成無煙炭、淨水機與空氣淨化機的過濾芯，甚至用在工業領域製成炭纖維產品等等，儼然是傳統與新科技的結合。



修船廠

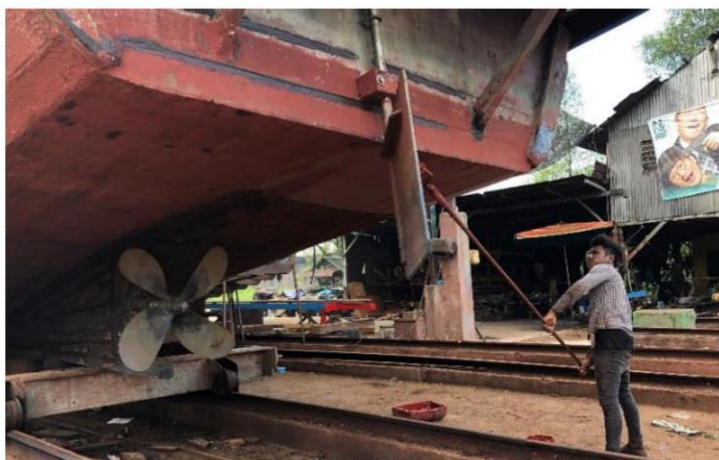
想要在十八丁來個另類旅遊，那就一定要到造船廠一趟。



雖說是造船廠，但其實也是十八丁的漁船定期修理的地方。

在修船廠黑色的遮光布下，有人拿著鐵鎚敲打，有人在檢查內木板，有的人甚至直接躺在船的底部修補木板的漏洞。

船就像車子一樣，每六、七個月就要定期檢查一次。岸邊只見一艘船準備上岸，工人潛到河裡後，在船底綁了一根鐵繩，其他人便合力連拖帶拉的把船帶離水面。當整艘船上岸時，才發現船的底下已經被安裝好滑車，讓船行駛在軌道上，帶入修船廠。



船在海裡泡久了，會有各式貝類長在木頭縫隙間，造成船體損壞。工人們先做各木板的檢查，一位工人把鐵釘嵌入新的木板；另一位在船頭將木板固定。每個人各司其職，最後在翻修損壞的部分重新上膠，塗上新的防水油漆，為期一個星期的修船過程才算大功告成。

血蚶

養蚶業一直是十八丁發展蓬勃的產業，養殖出碩大的蚶，因而有「蚶都」的美名。



養蚶戶把買來的蚶苗放置在養蚶場，不用特別供給飼料，蚶苗依靠泥土裡的養分為生，經過一年的時間，蚶苗才會長大成熟。當要收成的時候，漁夫會挑漲潮的時候出海。到達養蚶場時拿出捕蚶器，一根木棍上綁著銀色大鐵籠，像網子一樣，放入泥土中轉一圈提起，成群的血蚶就會落入這鐵籠裡。

捕回來的血蚶會立刻用洗蚶器清洗，巨大的洗蚶器像是一頭飢餓的怪獸，張開大嘴把所有血蚶吃下肚，怪獸的肚子有大小不同的洞，血蚶經過大量的水清洗後，根據尺寸由不同的洞掉出來，這時才進行打包。



這幾年來，不明原因導致蚶的數量銳減，有些漁夫認為是過多的垃圾汙染泥土，進而影響蚶的生存。大自然不斷地在用不同方式告誡我們要保護環境。只怕有天蚶消失得無影無蹤了，我們只能在模糊的記憶中去摸索蚶的印象與味道。



捕魚

十八丁是一個位於河口的小漁村，由於地處鹹水、淡水交界，漁獲產量豐富，這裡的居民大多以捕蝦為主。



這裡常見的捕蝦船種為B型拖網漁船，政府規定只能在五海哩以外進行捕撈，所以漁夫會在晚上十、十一點時出海。花三個小時將船從十八丁河駛到近海，再開始放網。此時陸地已經被我們遠遠拋在後頭，只剩下太平山的剪影依稀可辨。

每次放網需等待三個小時，整個捕撈過程大約進行三四回，因此最少九個小時，回到岸上已是隔天的下午兩、三點了。由於需要長時間待在船上，這裡的淡水和炒菜鍋等日常生活用品一應俱全，儼然是一個家的模樣。



「對我們來說，銀行就在海上，勤勞就會賺到錢！」這是十八丁漁人最常說的一句話。其實他們都是看天吃飯，面臨無法想像的未知，因此練就了樂天知命的個性，只要能活在當下，過好每一天就夠了。看著漁夫如此豁達又堅毅的背影，不禁讓我對這份討海人生又更生一分敬意。

輕旅行

紙筆上的世界過於撲朔迷離
影像中的風景又太過光彩絢麗
你有發現嗎？
快門按下的瞬間總是比眼睛慢了幾秒
我想
唯有透過自己的雙眼
才能感受到時間真實流動
你有過一場說走就走的旅行嗎？
沒有厚重的行李 沒有多餘的刻板印象
沒有趕行程的壓力 也沒有造成環境浪費
在十八丁的日子
步調可以很慢很慢
有大海的調節
有宗教信仰的虔誠包裹
有人與人之間的緊密連結
整個身心都舒爽了起來
讓我們明白其實放慢節奏生活也是很重要的。



製作團隊：清華大學馬來西亞國際志工團



指導老師：王麗蘭 史冀儒 老師

成員名單：方庭于 黃筱翎 陳信佑 陳亭仔 李佳芳 廖呈哲 呂夏瑀

